

# **Tagasivaade lasteaegade reformile**

Tartu Linnavalitsuse haridusosakond

Tartu 2020

# Sisukord

<b>Sissejuhatus</b> .....	3
<b>Tagasivaade aastatele 2014 – 2020</b> .....	4
<b>Tartu lasteaedade ja -hoidude võrgu muudatused 2014 -2020</b> .....	6
Kohtade ja rühmade arv.....	8
Teiste omavalitsuste lapsed meil ja meie lapsed mujal.....	9
Kuhu on lasteaiakohti juurde vaja?.....	10
<b>Lasteaedade ja –hoidude rahastamine 2014-2020</b> .....	11
Lasteaiatöötajate töötasu.....	12
Kohatasu ja toiduraha.....	14
Erasektori toetamine.....	16
<b>Väljakutsed ja tegevussuunad järgnevateks aastateks</b> .....	19

## LISAMATERJALID:

Lisa 1 Koolieelsed lasteasutused Tartus (sisuga 22.september 2020)

## Sissejuhatus

Eestis võib alusharidust omandada kas koolieelses lasteasutuses (munitsipaallasteasutuses või eralasteasutuses) või hoopiski siis kodus. Alushariduse olulisust lapse arenguteel on samuti rõhutatud paljudes rahvusvahelistes uuringutes. Alushariduse eesmärgiks on toetada laste individuaalsust, loovust ja mängu kaudu õppimist.

Aga millistele tingimustele peab hea (kvaliteetne) alusharidus vastama? Euroopa Komisjoni (2014) [Alushariduse ja lapsehoiu kvaliteediraamistik](#) on kirjeldanud alushariduse peamisi põhimõtteid alljärgnevalt:



Koolieelse lasteasutuse seaduse (edaspidi KELS) § 10 paneb kohalikule omavalitsusele kohustuse luua vanemate soovil kõigile pooleteise- kuni seitsmeaastastele lastele, kelle elukoht on selle valla või linna territooriumil võimaluse käia teeninduspiirkonna lasteasutuses. Pooleteise- kuni kolmeaastase lapse lasteaiakoha võib valla- või linnavalitsus vanema nõusolekul asendada lapsehoiuteenusega.

KELS-i § 27 lõikes 3 on sätestatud see, kui suur tohib lasteasutuse rahastamisel olla vanemate poolt kaetav osa - vanemate poolt kaetav osa ühe lapse kohta ei või ületada 20 protsenti Vabariigi Valitsuse kehtestatud palga alammäärast. Samuti sätestab KELS-i § 27 lõige 2, et lapse toidukulu lasteasutuses katab vanem.

**Käesolevas dokumendis antakse lühiülevaade Tartu koolieelsete lasteasutuste (lasteaiad ja lapsehoiud) toimunud arengutele aastatel 2014-2020 ning kirjeldatakse lähiaastate olulisemaid alushariduse valdkonna väljakutseid.**

## Tagasivaade aastatele 2014 – 2020

Tartu on kahtlemata linn, mille hea hariduse ja mitmekesiste võimaluste üle võib uhkust tunda. Samas vaatamata eelnevate aastate pingutustele, kus Tartu linnas loodi juurde uusi lasteaiakohti ja toimus stabiilne eralasteasutuste ning lapsehoiuteenuse osutajate võrgustik, oli 2014. a jätkuvalt nõudlus lasteaiakohtade (eelkõige sõimealiste ehk 1,5-3-aastaste kohtade) järele suurem, kui munitsipaallasteaedades suudeti pakkuda.

Samuti oli probleemiks see, et lapsevanemad maksid lasteaiakoha eest munitsipaallasteaias või eralasteaias erinevat hinda ehk siis tegelikult ei koheldud kõiki lapsevanemaid võrdsetel alustel. Nt munitsipaallasteaias käivate laste vanemad maksid koha kasutamise eest 2014. a 39 eurot kuus. Eralasteaias või -hoius käivate laste vanemad maksid koha eest keskmiselt 110 eurot (kalleim tasu 206 eurot) kuus, mis on ligi 3 korda rohkem kui koha eest munitsipaallasteasutuses. Seetõttu olid paljud lapsevanemad, kes kasutasid kohta eralasteaias või -hoius, samaaegselt ka munitsipaallasteaia koha ootel.

Olukord vajab konstruktiivset lahendust ja meetmeid, mistõttu Tartu Linnavalitsuse 21.01.2014 korraldusega nr 68 moodustati [Tartu koolieelsete munitsipaallasteasutuste võrgu kaasajastamiseks linnavalitsusele ettepanekuid tegev tööriühm](#). Tööriühma kuulusid Tartu linnavolikogu erinevate fraktsioonide esindajad, haridusosakonna esindajad, koolieelsete lasteasutuste esindajad ja Haridus- ja Teadusministeeriumi esindaja.

Ülalmainitud tööriühma töö tulemusena esitati rida ettepanekuid, kuidas leevendada laste aia- ja hoiukohtade nappust Tartu linnas, millele järgnenud linnavalitsuse otsused ja rakendunud tegevused muutsid olukorda kardinaalselt. Alljärgnevalt toome välja neist olulisemad:

### I Linna poolt loodi juurde uusi kohti

- Kasutusele võeti munitsipaallasteaedade juures üüripindadel tegutsevad [munitsipaallastehoiud](#) (2014-2015. a kokku planeeriti ligi 300 kohta viies tegutsemiskohas);
- Uue munitsipaallasteaia „[Naerumaa](#)“ [avamine](#) Pepleri tänaval (2017.a ligi 120 kohta).

### II Lõpetati lapsevanemate ebavõrdne kohtlemine

- Lastehoiu- ja lasteaiakoha lapsevanema poolt kaetavad osad ehk kohatasud ühtlustati, see muutus ühesuguseks vaatamata lasteasutuse omandivormile. Alates 1.09.2014 hakkas kohatasu olema senise 11% asemel 15% alampalgast ehk kui alampalgaks arvestati 2014. a 355 eurot kuus, siis kohatasu oli vastavalt 53 eurot;
- Kaasajastati eralasteaedade ja -hoidude linna poolset toetamise süsteemi - Tartu eralasteaiad ja -hoiud hakkasid linnalt saama täiendavat toetust, kui vanemate makstav tasu on nendes asutuses sama määra piires kui munitsipaallasutuses. Täiendav toetus asendas ühtlasi senist investeringutoetust, mille maksmine eralasteaedadele lõpetati.

**III Laiendati kohatasu soodustust ka kahe lapsega peredele** (senini kehtis kohatasu vabastus vaid kolme ja enama lapsega peredele)

- Alates 01.01.2017. a rakendused kohatasu soodustused:

Kui lapsevanemal on kaks või enam last, kes kasutavad kohta koolieelses lasteasutuses või lapsehoius, siis peab ta maksma kohatasu:

- 1) 100% vanuselt noorima lapse eest;
- 2) 50% vanuselt järgmise lapse eest;
- 3) kolmanda ja järgneva lapse eest kohatasu maksma ei pea.;

**IV Jätkati kohatasu soodustuste võimaldamist vähekindlustatud ja paljulapselistele peredele vastavalt kehtivale korrale. Lapsevanemate võrdseks kohtlemiseks laiendati nimetatud soodustusi ka eralasteaias, munitsipaal- ja erahoius käivatele lastele;**

**V Kaasajastati lasteaiakoha taotlemise ja pakkumise reegleid.** Selleks uuendati linnavalitsuse määrust [„Tartu koolieelsetesse munitsipaallasteasutustesse laste vastuvõtu ja sealt väljaarvamise kord“](#) (Tartu LV 30.06.2015 määrus nr 10)

**VI Võeti kasutusele Tartu haridusteenuste haldamise e-keskkond [ARNO](#)**

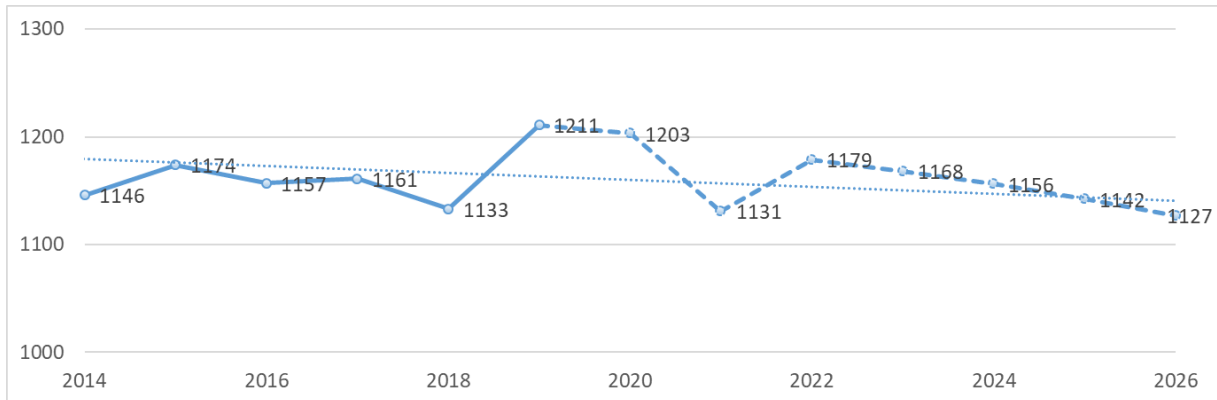
Igas omavalituses on oluline omada ülevaadet oma haldusterritooriumil elavatest lastest ning hallata läbipaistval viisil lasteaia- ja -hoiukohtade lapsevanemate pool esitatud taotlusi. Seni kasutusel olnud lapsevanemate avalduste registri asemel rakendus 2015. aasta märtsis e-keskkond ARNO (ehk *Tartu* haridusteenuste haldamise süsteem), mis võimaldas lapsevanemal elektroonilisel teel esitada nt lasteaia/hoiukoha taotlust ning teha muid lapsega seonduvaid toiminguid. Erasektori asutused liitusid ARNO kaudu lasteaia- ja -kohtade komplekteerimisega 2015. aasta lõpul. Alates 2017. a viidi ARNO keskkonda ka eralasteaedade- ja hoidude toetuste arvestamine.

Ülal kirjeldatud Tartu Linnavalitsuse ja Volikogu tasandil vastu võetud otsuste ning nende alusel astunud sammude tulemusena saavutati Tartu linnas olukord, kus varasem lasteaia- ja -hoiukohtade nappus on sisuliselt olematu. Lapsevanem ei pruugi saada kohe kohta konkreetsesse lasteaeda või rühma, kuid kohata laps kindlasti ei jää. Riigikontrolli 2015. a auditis [„Lasteaiakohtade kättesaadavus linnades ja valdades“](#), on Tartu linna kogemust positiivselt esile tõstetud (lk.15 p 33). Audit aruandes on märgitud, et üheks igati asjakohaseks lasteaiakohtade leevendamise viisiks on vajaminevate kohtade loomine koostöös erasektoriga. Sarnasele, vastastikku kasulikule koostöö aspektile, on viidatud ka Tartu linnapiirkonna jätkusuutliku arengu strateegias 2014-2020, kus märgitakse, et erasektori toetamine lasteaia- ja hoiukohtade juurde loomisel on omavalitsusele kõige hinnatõhusam lahendus lasteaiakohtade puuduse likvideerimisel, sest rendikoha maksumus on umbes 5 korda madalam uue lasteaiakoha maksumusest.

2020. aasta oktoobris viis haridusosakond eralasteaedade- ja -hoidude hulgas läbi lühiküsitluse, et teada saada nende rahulolu teenuse osutamisega ning koguda võimalikke ettepanekuid koostöö veelgi paremaks korraldamiseks. Küsitluse vastas 29 erasektori asutust ehk 19 lastehoidu 34-st, ja 10 lasteaeda 11-st. Saadud tagasisidet üldistades võib nentida, et Tartu erasektori teenuse osutajad on väga rahul senise koostööga Tartu linnaga. Esitatud ettepanekud olid seotud nt sooviga olla veelgi rohkem kaasatud (osalemine juhtide infopäevadel, ühistel õppekäikudel jms).

## Tartu lasteaedade ja -hoidude võrgu muudatused (2014 -2020)

Viimaste aastate sündide arv Tartu linnas on püsinud suhteliselt stabiilsena ja püsib sarnasena ka järgnevat 15 aastat (prognoosis on kasutatud Statistikaameti andmeid, vt joonis 1). Trendijoon näitab, et laste arvu osas väikest kahanemist, aga see on minimaalne. Seega ka järgnevat 15 aastat peame arvestama lasteaiavõrgus sarnase laste arvuga.



**Joonis 1.** Sündide arvu dünaamika 2014-2026

Aastal 2014 tegutses Tartus 30 koolieelset munitsipaallasteasutust 5293 lapsega ja 11 eralasteaeda, kus kasutas kohta 557 last.

Lisaks tegutsesid linnas lapsehoiuteenuse pakkujad, kellel on lapsehoidja kutsetunnistus ja maavalitsuse poolt väljastatud tegevusluba. 2014. aastal osutati teenust 616 lapsele 46 lapsehoiuteenuse pakkuja poolt.

Perioodil 2014 kuni 2020 on toimunud Tartu lasteaedade ja -hoidude võrgus mõningad muudatused, mis vähemal või rohkemal määral on muutnud ka kohtade arvu:

- 2014. aasta augustist liideti lasteaed Päkapiikk lastesõimega Mesipuu, uus asutus sai nimeks lasteaed Naerumaa.
- Lasteaiakohtade puuduse leevendamiseks alustasid tegevust munitsipaallapsehoiud, mis on Tartu koolieelse munitsipaallasteaia pakutav lapsehoiuteenus. Septembris 2014 alustas tegevust kaks hoiurühma – lasteaedade Midrimaa ja Lotte juures 33 hoiukohtaga. 2015. aastal lisandusid juurde rendipindadel tegutsevad hoiurühmad lasteaedade Rukkilill, Meelespea ja Karoliine juures. Hoiukohtade arv kasvas 212-ni.
- 2016. aasta oktoobris lõpetas tegevuse mitmes tegutsemiskohas eralasteaed Väike Karu (80 lasteaiakohta ja 130 hoiukohta) ja linnal tuli leida nendele lastele uued lasteaiakohad. Osad lapsed võeti üle linna lasteaedadesse (LA Piilupesa, LA Mõmmik). Ühe lasteaia võttis üle eralasteaed Väike Päike ning üks lasteaed liikus Tartu Luterliku Peetri kooli lasteaia koosseisu.

- 2017. aastal avati uus eralasteaed KENE, kus oli eesmärk suuremat tähelepanu pöörata erivajadustega lastele. Asutus tegutses ühe õppeaasta, kuid suleti kohtade alatäituvuse tõttu 2018. aasta sügisel.
- 2017. aastal alustas tegevust Tartu Rahvusvaheline Lasteaed. Samal aastal alustas tegevust eralasteaed Õnnepärl, mis lõpetas tegevuse veebruaris 2019. Linn paigutas munitsipaal-ja teistesse eralasteasutustesse ümber 30 last.
- 2017. aasta suvel lõpetas tegevuse linna lasteaed Nukitsamees, lapsed jätkasid hariduse saamist värskelt renoveeritud Rõõmupesa lasteaias ja Maarjamõisa lasteaias.
- 2017. aasta sügisel valmis Tartu Lasteaed Naerumaa uus hoone aadressile Pepleri 1a, võrku tuli juurde 120 lasteaiakohta. Samuti lõpetati lasteaed Rõõmupesa renoveerimine.
- 2017. aasta sügisel tuli omavalitsusreformi käigus Tartu linnale juurde Ilmatsalu Lasteaed Lepatriinu (150 kohta).
- Kolmel viimasel aastal (2018-2020) on vähendatud lasteaedade rendipindade hulka. Lasteaed Sass sulges 5 aiarühma Aleksandri 8a rendipinnal.
- 2019. aasta sügisel laiendas tegevust Terakese lasteaed, avades 3 uut lasteaiarühma uues koolihoones.
- 2019. aastal renoveeriti Maarjamõisa lasteaed ja 2020. aastal Pääsupesa lasteaed
- 2020. aasta jaanuarist ühinesid Sipsiku ning Triinu ja Taavi lasteaiad. Ühtse juhtimise alla viidud lasteaed said nimeks Tartu Lasteaed Tripsik.
- 2020/21 õppeaastal ei komplekteeritud enam ühte aiarühm Ploomikese lasteaias. Ploomi 1 hoone ehitatakse ümber koolimajaks ning Ploomikese lasteaias ülejäänud kaks rühma viiakse üle lasteaed Meelespea koosseisu.

2020. aastal on Tartu linnas **29 munitsipaallasteaeda**, kus kasutab kohta 4815 last ning **viis munitsipaallastehoitu**, kus hetkel käib 151 last. Linnas tegutseb **11 eralasteaeda** 611 lapsega, ning **34 eralastehoitu** 547 lapsega (vt tabel 1).

Eelpool kirjeldatud muutused on taganud jätkuvalt olukorra, kus Tartu linnas suudetakse pakkuda kõigile soovijatele lasteaias või -hoiukoht peale lapse 1,5-aastaseks saamist. Alati ei saa kohta pakkuda koheselt lapsevanema soovitud asutuses, kuid ülelinnaliselt on kõigile soovijatele kohad olemas. Samuti on lasteaedade võrgus jooksvalt pakkuda vabu kohti õppeaasta keskel Tartu linna elama asunud aiaaalistel lastele (ca 180 vaba kohta munitsipaallasteaias/-hoius ning ca 150 kohta eralastehoius).

**Tabel 1.** Tartu linna lapsed lasteaedades ja hoidudes (seisuga 22. september 2020)

	<b>Sõimeealised (kuni 3-aastased)</b>	<b>Aiaealised (3 -7-aastased)</b>	<b>Kokku</b>
Lapsed munitsipaallasteaedades (29 asutust)	909	3 906	4 815
Lapsed eralasteaedades (11 asutust)	126	486	612
Lapsed munitsipaallastehoidudes ( 5 asutust)	150	1	151
Lapsed eralastehoius (34 teenuseosutajat)	391	156	547
Tartu lapsed teiste KOV-ide teenusel	39	121	160
Kokku	1411	5213	6 285

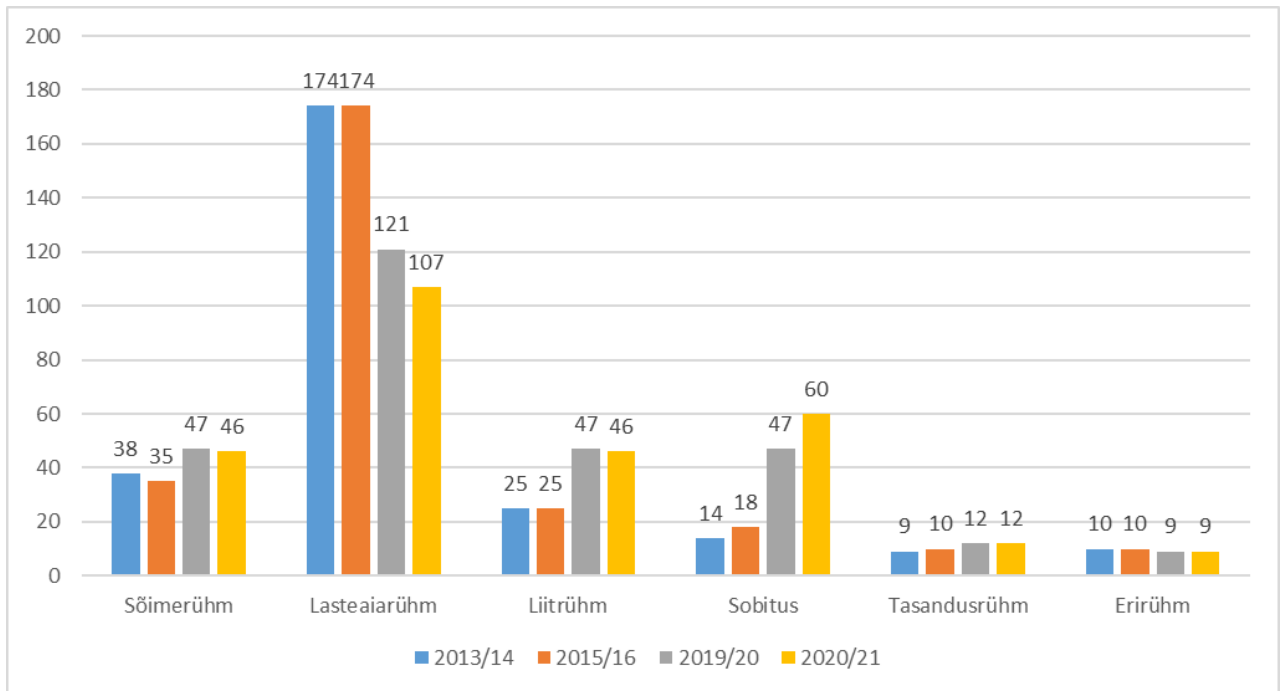
### **Kohtade ja rühmade arv**

Viimastel aastatel toimunud kohtade vähenemise munitsipaallasteaedades on tinginud eelkõige vajadus ja võimalus vähendada rühmades laste arvu, et tagada lastele arenguks vajalikud tingimused. Tulevikus tuleb arvestada ka sellega, et [kehtiva lasteaedade tervisekaitseõuete regulatsiooni](#) rakendussätete kohaselt tuleb aastaks 2030 tagada 4 ruutmeetrit pinda lapse kohta. Selle nõude jõustamine tähendab samuti kohtade mõningast vähendamist ning see puudutab kõiki vanemaid lasteaedu (so lasteaedu, millel oli kehtiv koolitusluba enne 01.01 2010.a seisuga).

Vastukaaluks kohtade vähenemisele on suurenenud rühmade arv ja muutunud oluliselt ka rühmade struktuur. Kui 2014. aastal tegutses lasteaiavõrgus 270 erinevat lasteaiarühma, siis käesoleval aastal tegutseb 280 lasteaiarühma. On olnud vajadus avada üha rohkem sobitusrühmi tuge vajavatele lastele.

Sobitusrühmas on tuge vajavatel lastel lihtsam hakkama saada, sest tavarühmaga võrreldes on seal laste arv väiksem – iga erivajadusega last loetakse kolme lapse eest. Samuti tuleb eakohase arenguga kaaslastega ühes rühmas käimine erivajadusega laste arengule kasuks. Sobitusrühmade arv on seitsme aastaga tõusnud 46 võrra. Kui 2013/14. õppeaastal oli Tartu linnas 14 sobitusrühma, siis käesoleval õppeaastal on lasteaedade võrgus 60 rühma (vt joonis 2).

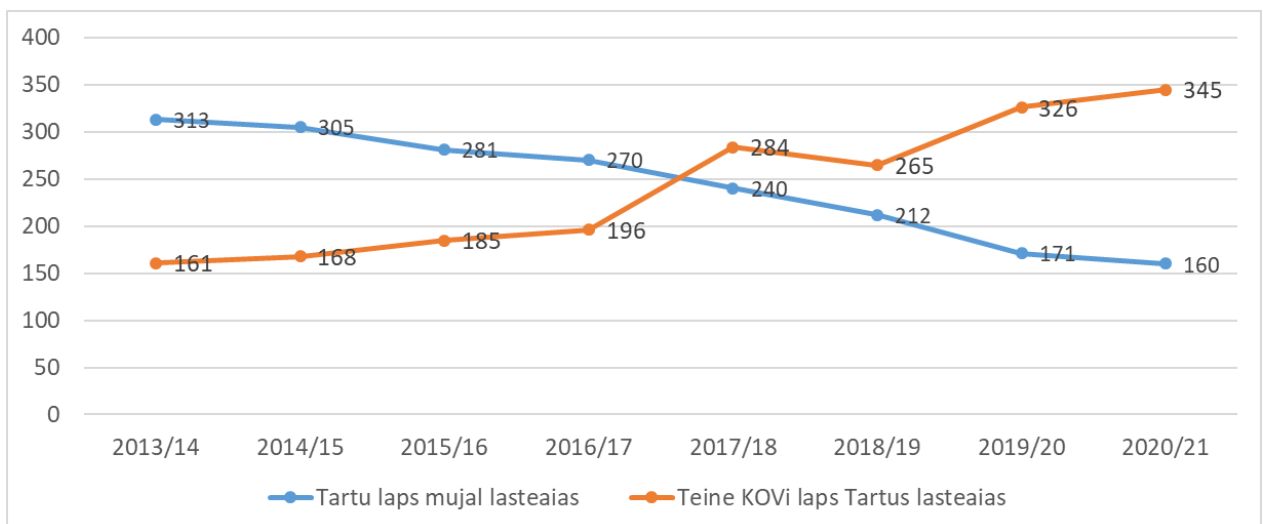




**Joonis 2.** Rühmaliikide muutused

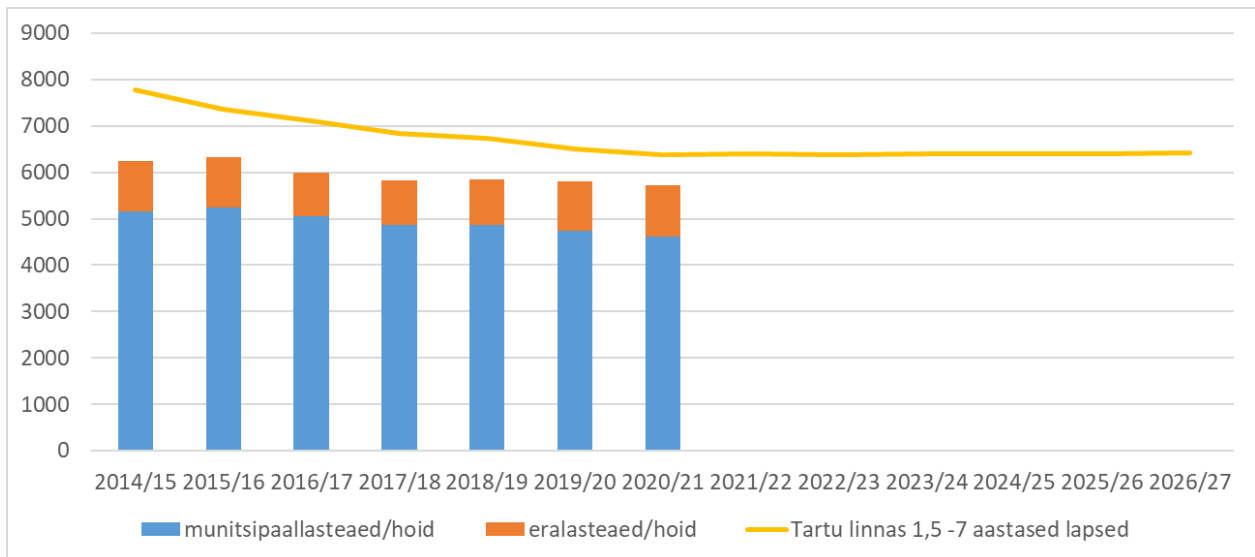
### Teiste omavalitsuste lapsed meil ja meie lapsed mujal

Võrreldes 2014. aastaga on Tartu linna lasteaedades märgatavalt kasvanud nende laste hulk, kelle elukoht on registreeritud teises omavalitsuses, aga kasutavad kohta Tartu linnas. Vähenenud on nende laste arv, kelle elukoht on registreeritud Tartu linna, aga kasutavad lasteaiakohta mõnes teises omavalitsuses (vt joonis 3).



**Joonis 3.** Laste jaotus laste elukohtade ja omavalitsuste vahel

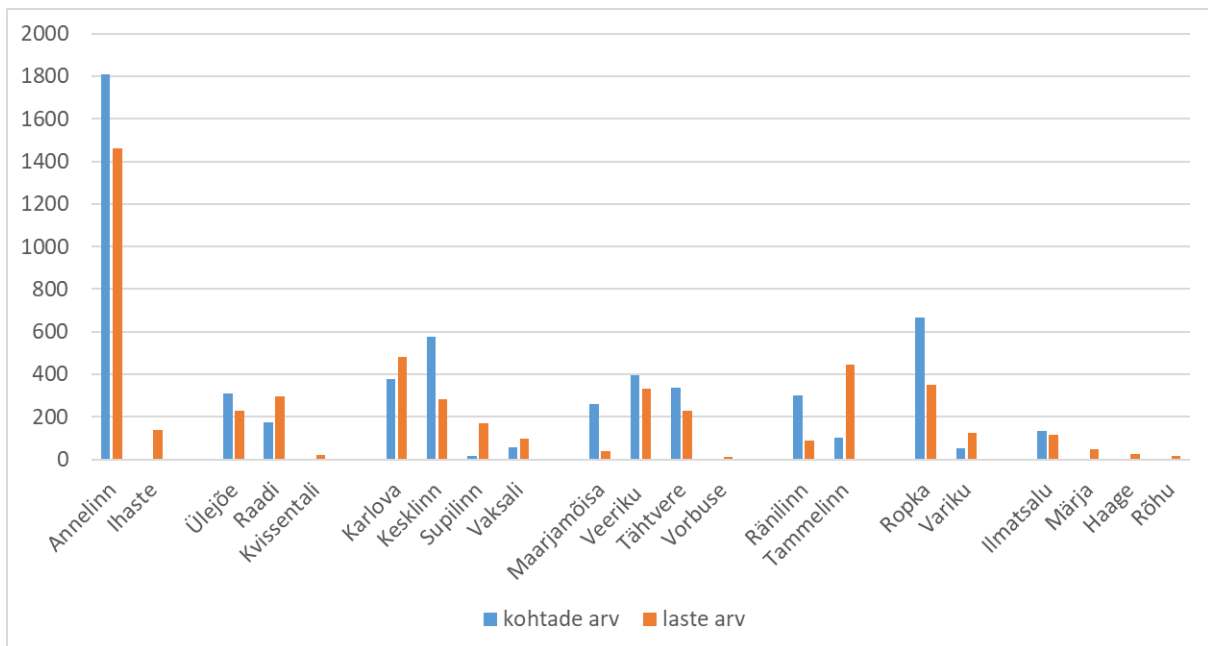
2014. aastaga võrreldes on Tartu linnas lasteaiaaeglaste (1,5- kuni 7-aastased) laste arv vähenenud tervikuna ca 20% (1380 last). Samas on kasvanud nende laste arv, kes kasutavad kohta lasteaia või -hoius. Kui 2014. aastal kasutas koolieelse lasteasutuse teenust ca 84%, siis käesoleval aastal 92% Tartu linna lasteaiaaeglastest lastest (vt joonis 4).



**Joonis 4.** Tartu linna lasteaiaaeglaste laste hõivatus

### Kuhu on lasteaiakohti juurde vaja?

Tartu linna koolieelsete munitsipaallasteasutuste teeninduspiirkonnaks on terve Tartu linn. See tähendab, et linna elanikud saavad valida oma lapsele iga lasteaia, kus on vabu kohti. Väga tihti on lapsevanematel eelistuseks aga kodu lähedal olev lasteaed. Vaadates Tartu linnas era- kui munitsipaallasteaedade asukohti ja hetkel lasteaia käivate laste elukohti, siis kõikides linnaosades ei ole elukoha lähedast lasteaeda. Enim paistavad silma Ihaste, Supilinn ja Tammelin, kus lasteaiaaeglaste lapsi on tunduvalt rohkem, kui lasteaiakohti (vt joonis 5)

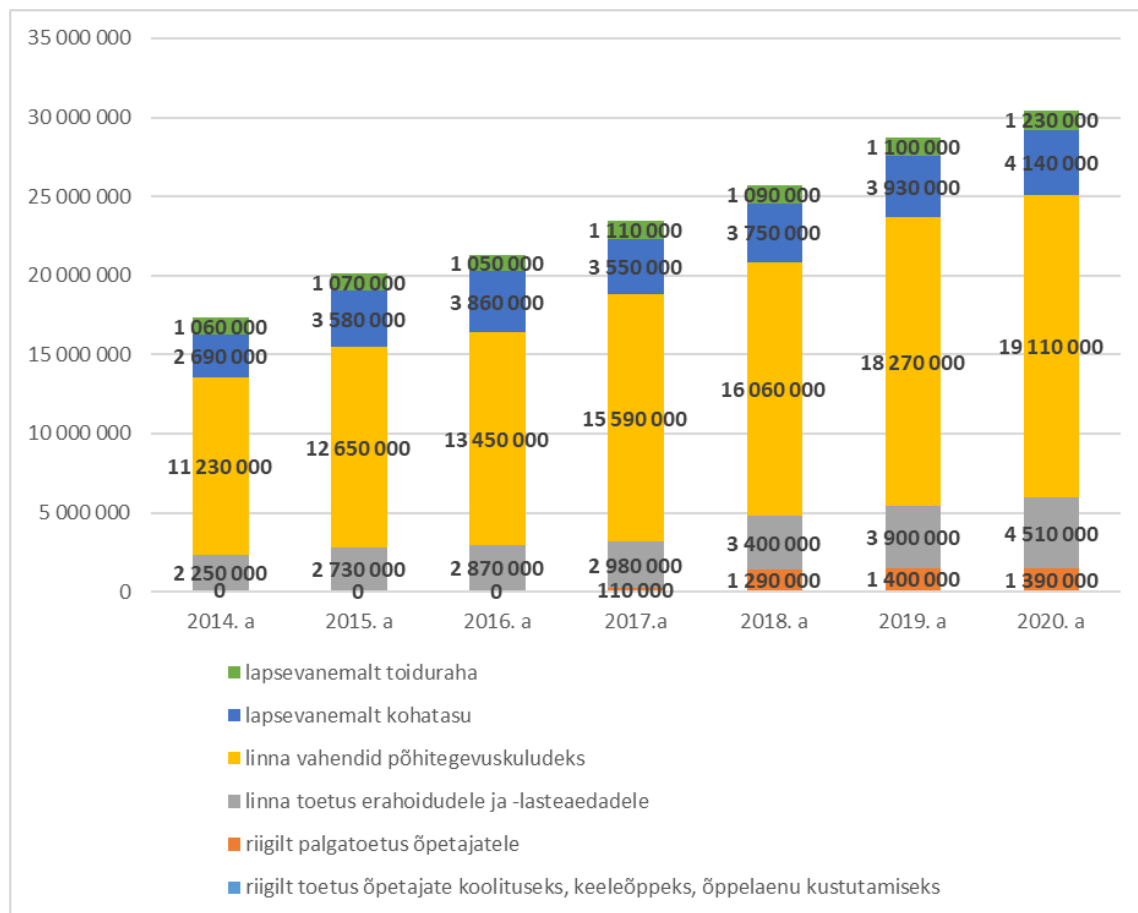


## Joonis 5. Laste ja lasteaiakohtade paiknemine linnaosades

Tulevikku vaadates ja tuginedes „Tartu linna üldplaneering aastani 2040+“ andmetele, toimub elanike arvu kasv eelkõige Ihaste, Karlova, Supilinna ja Kvissentali linnaosades. Nendes linnaosades on tõenäoliselt tulevikus vaja juurde luua uusi lasteaia- ja hoiukohti (eelistatult erasektori toetamise kaudu). Samuti tuleb lasteaiakohtade vajadust silmas pidades tähelepanu all hoida tulevasi suuremaid elamuarenduspiirkondi.

## Lasteaedade ja -hoidude rahastamine (2014 – 2020)

Lasteaedade rahastamine toimub suuremas osas riigieelarve ja linnaeelarve vahenditest ning vanemate poolt makstavast kohatasust. Samuti kasutavad lasteaiad kulude katmiseks majandamistegevusest saadavat tulu (nn omateenitud vahendeid), projektitoetusi ja annetusi (vt joonis 6).



## Joonis 6. Tartu linna alushariduse finantseerimine 2014-2020 (eurodes)

Märkus: 1) kulude ülevaatest on välja jäetud muude majandamistegevusest saadud tulude (nt üüritulud) arvelt tehtavad kulud, erinevate õppekava toetavate projektide tulude ja annetuste arvelt tehtavad kulud; 2) 2020. a andmed on esitatud aasta alguses kinnitatud eelarve alusel.

Kokku on alushariduse vahendite maht kasvanud 2014-2020 keskmiselt 76%, sh suuremad kasvud on toimunud linna põhitegevuskuludes ja erasektori toetamises. Linna põhitegevuskulude kasv tuleneb kõrgeast töajökulude osakaalust (keskmiselt 83%). Ametikohtade arv on püsinud lasteaedades vaadeldaval perioodil suhteliselt stabiilsena, muutused on toimunud pigem ametikohtade struktuuris (vt tabel 2). Lisandunud on tugispetsialiste ja tugitöötajaid (logopeed, eripedagoog, tugiisik, HEV-koordinaator), vähenenud on aga tehnilisi töötajaid (valvur, üldkoristaja, majahoidja, köögipersonal jms).

**Tabel 2.** Rahastatud ametikohtade arv munitsipaallasteaias ja -hoius 2014-2020

<b>rahastatud ametikohad</b>	<b>2014. a</b>	<b>2015. a</b>	<b>2016. a</b>	<b>2017.a</b>	<b>2018. a</b>	<b>2019. a</b>	<b>2020. a</b>
munitsipaallasteaed	1 202	1 202	1 174	1 189	1 202	1 207	1 210
munitsipaalhoid	0	65	40	55	39	35	30

### **Lasteaiatöötajate töötasu**

Alates 2017. a on kohalikele omavalitsustele eraldatud riigi poolt töajökulude toetust lasteaiaõpetajate töötasu alammäär suurendamisega kaasnevate lisakulude osaliseks katmiseks (2020. aastal 1,23 mln eurot). Toetuse eesmärgiks on jõuda lasteaiaõpetajate ja kooliõpetajate töötasu alammäärade ühtlustamiseni. Käesoleval hetkel moodustab lasteaiaõpetaja töötasu alammäär 90% ning magistrakraadiga või sellega võrdsustatud tasemega lasteaiaõpetajal vähemalt 100% üldhariduskooli õpetaja töötasu alammäärast. Tugispetsialistide palga alammäärad on võrdsustatud magistrakraadiga lasteaiaõpetaja palga alammääraga (vt tabelid 3 ja 4).

Munitsipaallasteaedade töötasude alammäärades lepatakse kokku Tartu Haridustöötajate Liiduga ja Tartu Maakonna Haridustöötajate Ametiühinguga iga-aastaselt sõlmitavas [kollektiivlepingus](#).

**Tabel 3.** Pedagoogide töötasu alammäärad 2014-2020

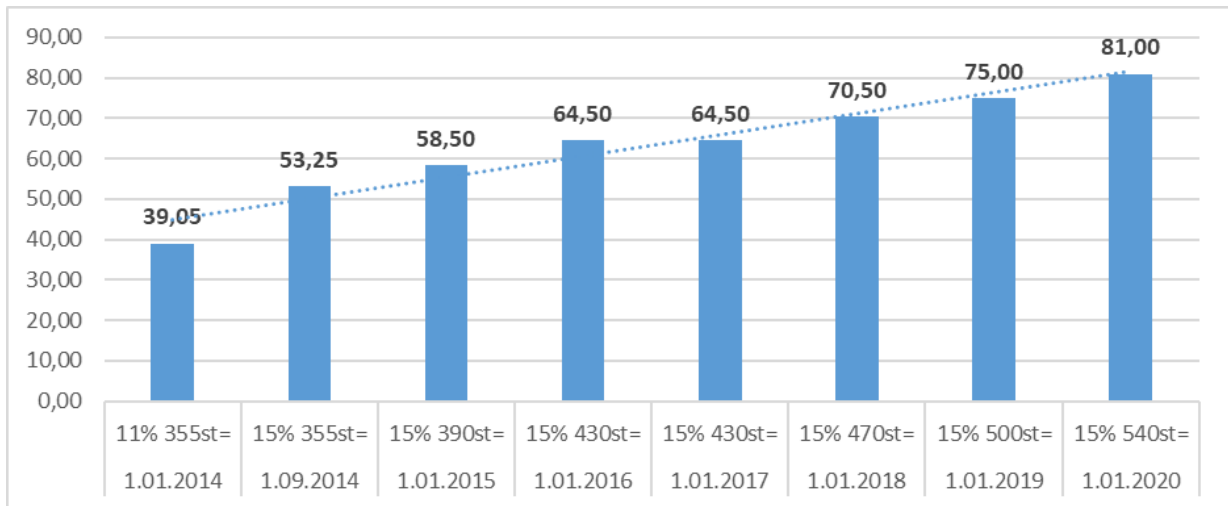
Aasta	Kõrgharidusega kvalifikatsioonile vastava pedagoogi töötasu alammäär eurodes				Keskeriharidusega kvalifikatsioonile vastava pedagoogi töötasu alammäär eurodes		
	noorem-pedagoog	pedagoog	vanem-pedagoog	pedagoog-metoodik	noorem-pedagoog	pedagoog	vanem-pedagoog
01.01.-30.06.2014		686	768	840			662
01.07.-31.12.2014	600	700	782	856		600	674
2015	700	770	847		630	693	762
2016		810	890			729	801
01.01.-31.08.2017		850	930			765	837
01.09.-31.12.2017		890	970			840	880
	Õpetaja töötasu alammäär vastavalt atesteeritud ametijärkudele						
2018		980	1 060				
2019		1 125	1 250				
2020		1 184	1 315				

**Tabel 4.** Logopeedide, eripedagoogide, õpetaja abide, õpetajat abistavate töötajate ja lapsehoidjate töötasude alammäärad 2014-2020

Aasta	Kõrgharidusega üldlogopeedi töötasu alammäär eurodes				Õpetaja abi, õpetajat abistav töötaja, lapsehoidja
	noorem-pedagoog	pedagoog	vanem-pedagoog	pedagoog-metoodik	
01.01.-30.06.2014	600	686	768	840	
01.07.-31.12.2014	622	724	797	872	444
	Kvalifikatsiooninõuetele vastava logopeedi töötasu alammäär				
2015		847			500
2016		890			535
01.01.-31.08.2017		930			570
01.09.-31.12.2017		970			600
2018		1 060			660
2019		1 250			730
2020		1 315			780

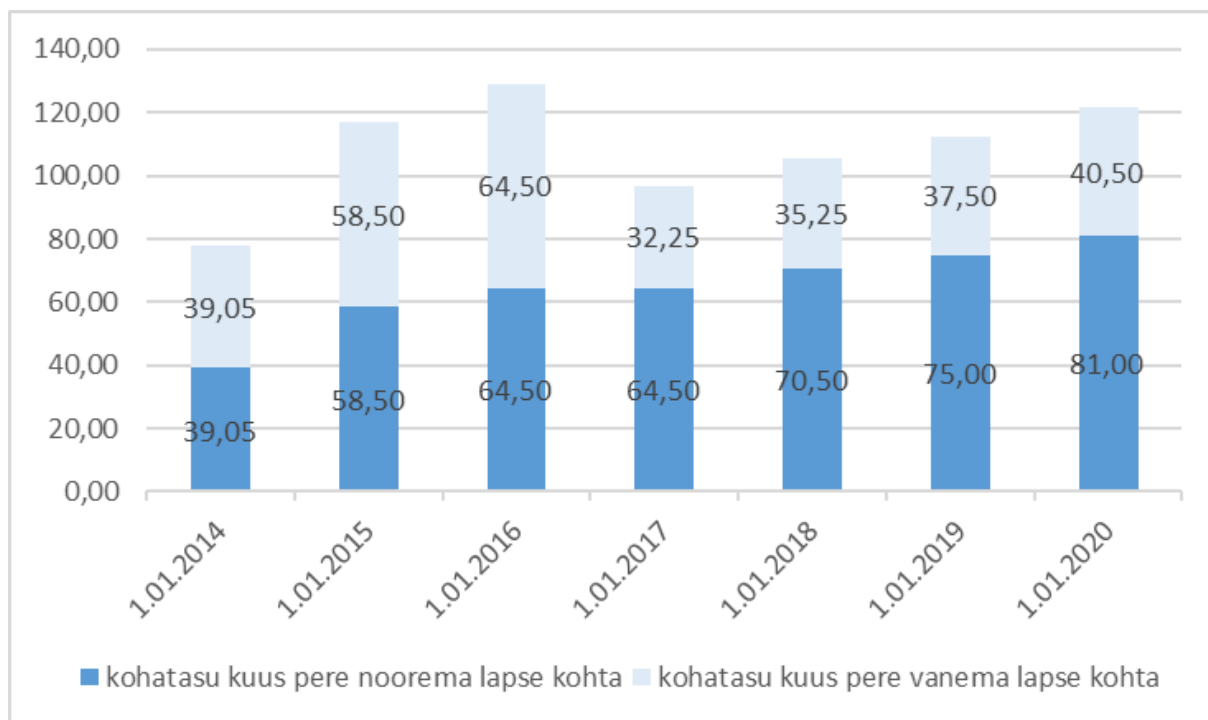
## Kohatasu ja toiduraha

Lähtudes KELS § 27 lõige 3 ei või kohatasu ühe lapse kohta ületada 20% Vabariigi Valitsuse kehtestatud palga alammäärast. Tartu linnas on nimetatud määr kasvanud 2014. a kehtinud 11%lt 2020. a kehtiva 15%le eelmise aasta kuutöötasu alammäärast. Järgmisel, 2021. a, moodustab kohatasu 14% eelneval kalendriaastal kehtinud Vabariigi Valitsuse poolt kehtestatud kuutöötasu alammäärast. Kohatasu suurused erinevatel aastatel on näidatud joonisel 7.



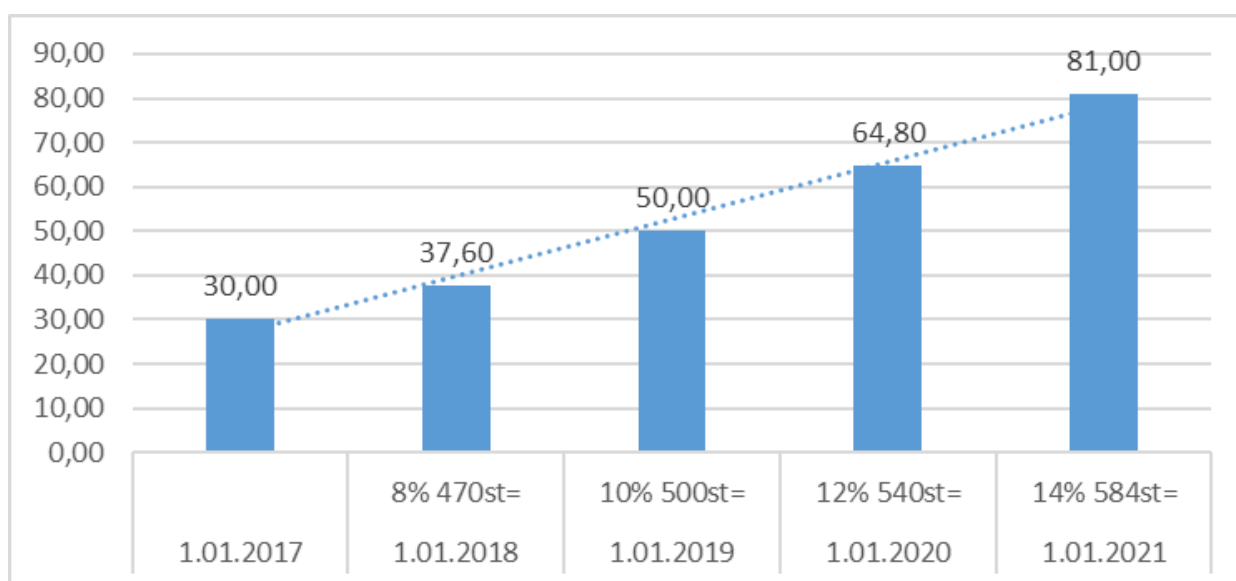
**Joonis 7.** Kohatasu suuruse arvutamine ja kohatasu määrad munitsipaallasteaedades 2014-2020 (eurodes)

Tänu teise lapse soodustuse rakendumisele alates 2017. a on kahe lasteaialapselise peres lapsevanema kulud kasvanud oluliselt aeglasemalt kui ühelapselistes peredes (vt joonis 8).



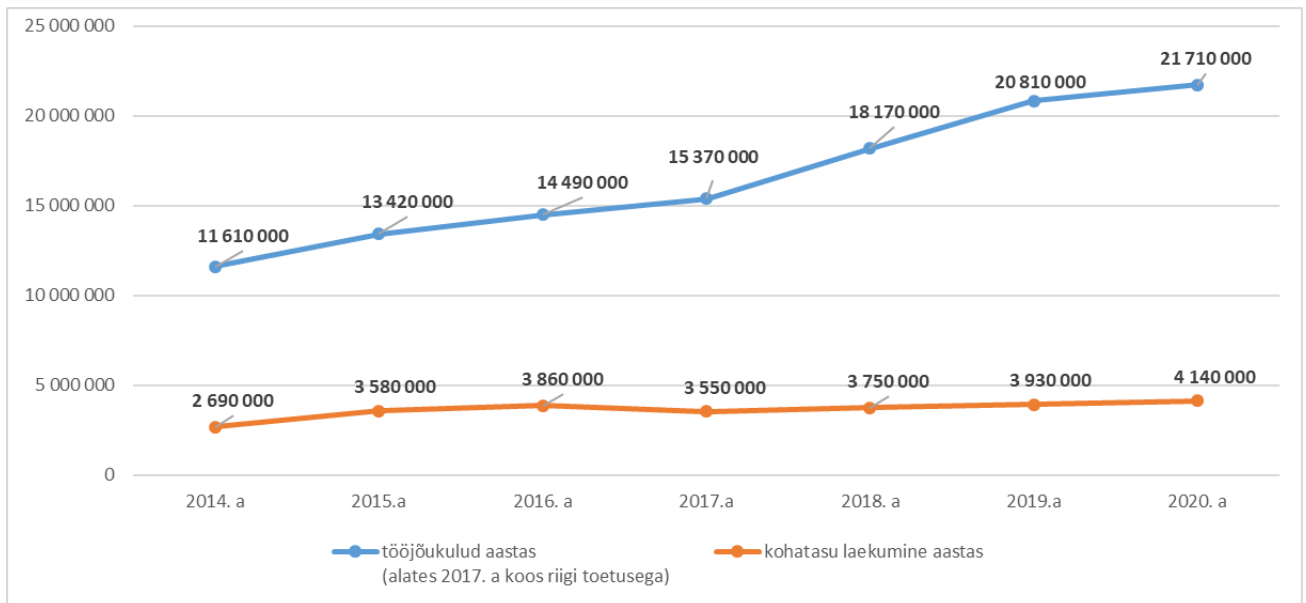
**Joonis 8.** Kohatasud kahe lasteaialapsega peredes 2014-2020 (eurodes)

Haldusreformi tulemusena liitus Tartu linnaga 01.01.2018 endise Tähtvere valla territooriumil asuv 8-rühmaline Ilmatsalu Lasteaed Lepatriinu. Tartu Linnavolikogu 30.06.2016 määruse nr 115 „Tartu linna koolieelsete munitsipaallasteasutuste rahastamisel vanemate poolt kaetava osa määra kehtestamine“ alusel kehtestati nn üleminekuperioodiks erisused kohatasu suuruses. Eesmärgiks oli ühtlustada Lepatriinu lasteaia kohatasu 2021. aastaks linna ülejäänud munitsipaallasteaedadega (vt joonis 9).



**Joonis 9.** Ilmatsalu Lasteaed Lepatriinu kohatasu suuruse arvutamine ja kohatasu määr 2017-2021 (eurodes)

Lapsevanemate poolt makstav kohatasu on toonud linnaelarvesse juurde arvestatavat ressursi, mis on võimaldanud muuhulgas tagada ka lasteaia töötajate palgatõusu (vt joonis 10).



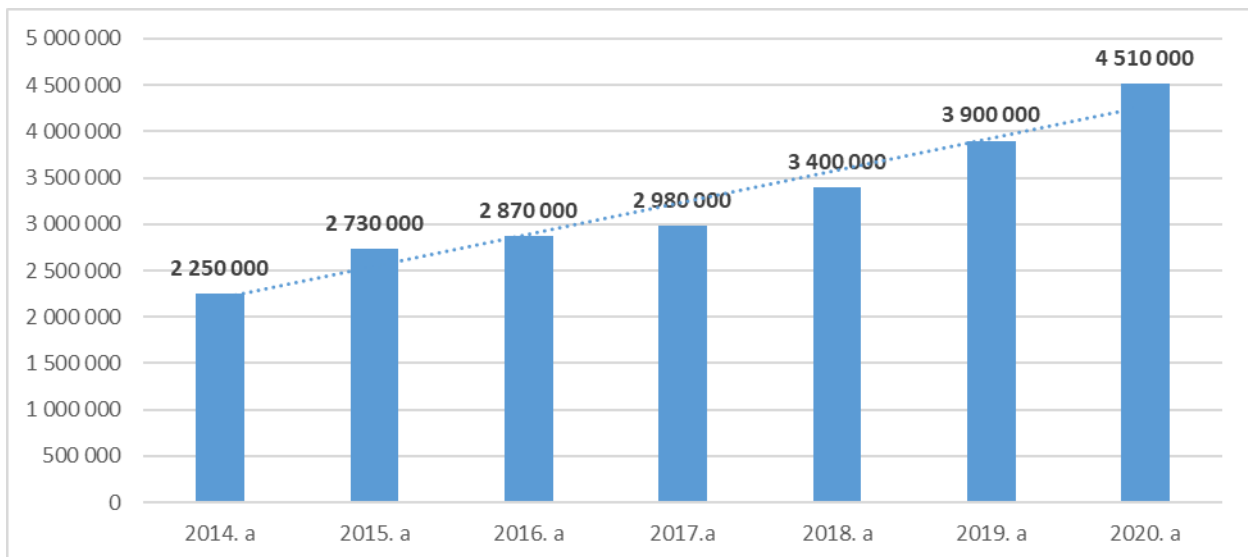
**Joonis 10.** Kohatasu ja tööjõukulude võrdlus 2014-2020 (eurodes)

Lisaks kohatasule tasub lapsevanem ka lapse toidukulu eest, mille päevamaksumuse otsustab lasteaia hoolekogu. Perioodil 2014-2020 on toidukulu maht püsinud suhteliselt stabiilsena (kasv 16%) kasvades 1 060 000 eurolt 1 230 000 eurole. Keskmine toidukulu päevamaksumus sõimeealisel lapsel on kasvanud 1,37lt eurolt 1,48le eurole, aiaealisel lapsel 1,46lt eurolt 1,60le eurole ning hoiulapsel on see püsinud 1,60 euro tasemel.

### Erasektori toetamine

Tartu linna alusharidusvõrgu üheks osaks on erasektor (eralasteaiad ja -hoiud), mille toetamine on reguleeritud Tartu Linnavolikogu 26.06.2014 määrustega nr 25 „Eralasteaiale toetuse eraldamise kord“ ja nr 26 „Tartu linna eelarvest lapsehoiuteenuse rahastamise kord“. Erasektori toetuse rahalise mahu muutust aastatel 2014-2020 näitab joonis 11.

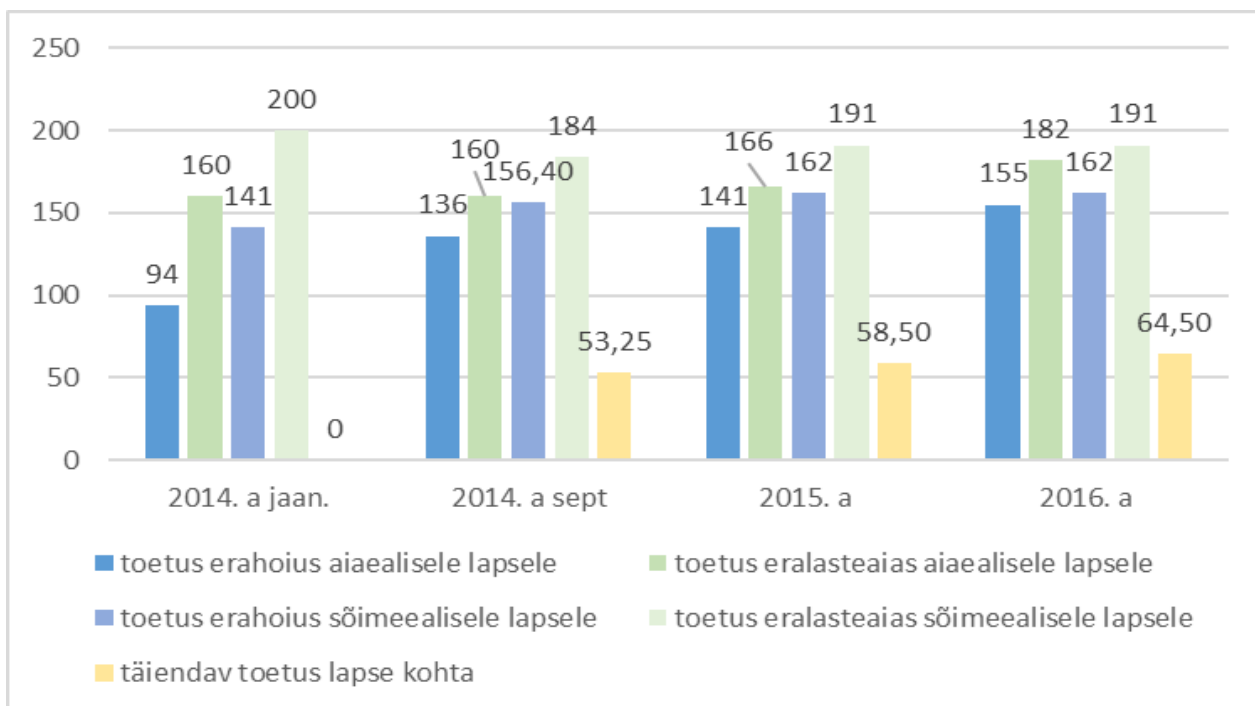




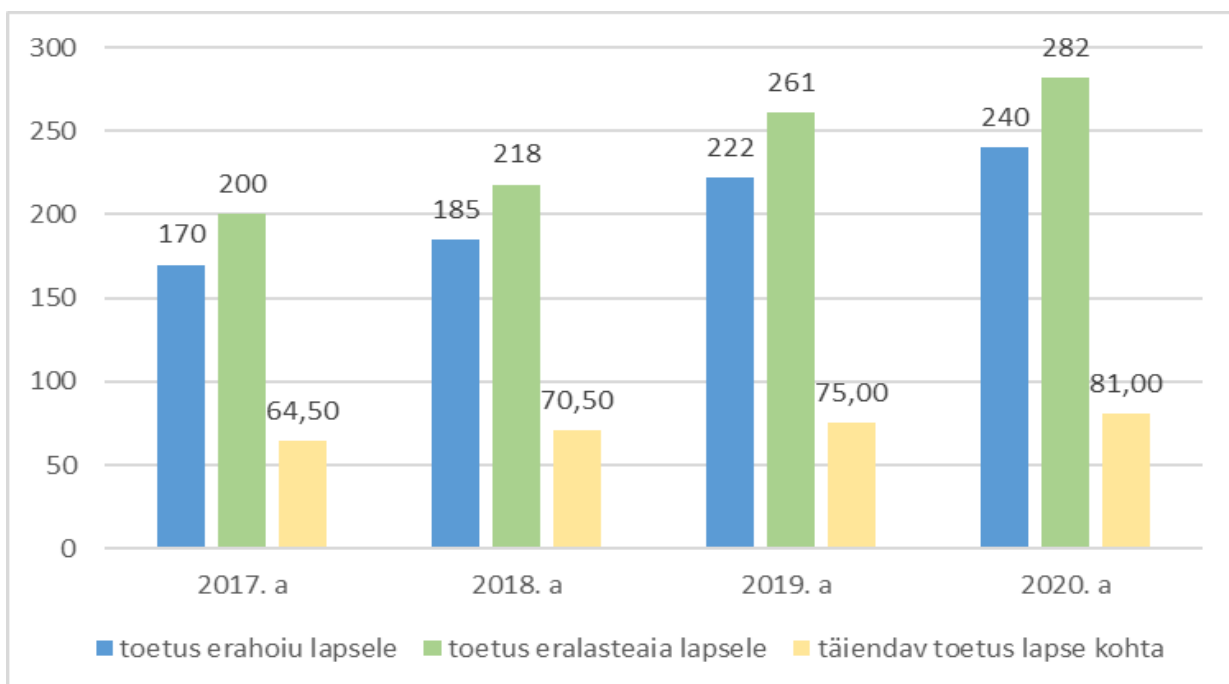
**Joonis 11.** Tartu linna toetused erasektorile 2014-2020 (eurodes)

Erasektori iga-aastase **baastoetuse** määrade (rühma liigiti erinevad määrad) suurus tuleneb munitsipaallasteaedade tööjõu- ja majandamiskuludest ja laste arvust. Toetuse suurus arvestatakse välja kindlate põhimõtete alusel ning kehtestatakse iga-aastaselt linnavalitsuse määrusega. Alates 2017. a ei diferentseerita enam baastoetust lapse vanusest lähtuvalt (sõimealine laps st kuni kolmeaastane ja aiaaline laps st kolme- kuni seitsmeaastane).

Alates 01.09.2014 viidi uue toetuse liigina sisse **täiendav toetus**, mille suurus on võrdne munitsipaallasteaia kohatasuga. Senini eraldas linn eralasteaedadele investeringutoetust, mis anti eralasteaia pidajale kätte lühikese perioodi vältel mitmeks aastaks ette. Täiendava toetuse saamiseks tuleb eralasteaia pidajal hoida õppemaks vähemalt munitsipaallasteaedades vanema poolt kaetava osaga samal tasemel. Erasektori toetuste määrade muutused aastatel 2014-2016 ja aastatel 2017-2020 on näidatud joonistel 12 ja 13.



**Joonis 12.** Erasektori toetused ja täiendavad toetused lapse kohta ühes kuus 2014-2016 (eurodes)



**Joonis 13.** Erasektori toetused ja täiendavad toetused lapse kohta ühes kuus 2017-2020 (eurodes)

## Väljakutsed ja tegevussuunad järgnevatiks aastateks

2020. aastal kogu maailmas lahvatanud koroonaviiruse puhang ja kaasnenud muutused (eriolukorra kehtestamine, haridusasutuste sulgemine ja distantsõpe, liikumiskiirangud jms) on mõjutanud praktiliselt kõikide inimeste igapäevaelu. Kevadel kehtestati Vabariigi Valitsuse poolt kogu Eestis seoses koroonaviirusega [eriolukord](#), mis kehtis kaasnevate piirangutega ligi 2,5 kuud. Tartu linnas olid kõik lasteaiad küll eriolukorra ajal avatud, kuid lapsevanematel paluti siiski lapsi turvalisuse kaalutlustel lasteaeda mitte tuua. Kuivõrd nimetatud üleskutse tähendas seda, et lapsevanemad lasteaiateenust ei kasutanud ja pidid olema oma lapsega kodus, otsustas Tartu Linnavalitsus kõnealusel eriolukorra perioodil lapsevanematelt lasteaiade kohatasu mitte küsida. Mainitud otsus tähendas linna eelarvele ca 1,1 milj. eurot ettenägematut kulu.

Tänavune aasta on majanduslikult keeruliseks kujunemas nii riigi kui linna tasandil, mis tähendab vajadust eelarve kulusid/tulusid konstruktiivselt üle vaadata. Nt. otsustas linnavalitsus ([26. mai 2020. a. nr 586 lv korraldus](#)), et käesoleval aastal ei ole otstarbekas ega vajalik toetada 2020. aastal uusi, juurde loodavaid eralasteaia ja -hoiu kohti. Kuna koroonaviiruse levikust tingitud ohud puudutavad meid tõenäoliselt ka järgmistel aastatel, siis **esimeseks väljakutseks ongi nende ohtudega toimetulek ja lasteaedade töö turvaline korraldamine muutunud oludes.**

**Teiseks olulisemaks väljakutseks on kogu alushariduse valdkonda lähitulevikus mõjutama hakkavad Haridus- ja Teadusministeeriumi poolt pikalt ettevalmistatud seadusandluse muudatused.** Täielikult on uuendamisel nii koolieelse lasteasutuse seadus (alushariduse seadus) kui ka koolieelse lasteasutuse riiklik õppekava. Mõlemaid õigusakte on lubatud avalikkusele [lähemalt tutvustada ja kooskõlastusringile saata 2020. aasta lõpus](#). Haridus- ja Teadusministeeriumi poolt seni välja öeldu põhjal on uue alushariduse peamiseks eesmärkideks:

- Üldine fookus on kõikide laste arengu toetamisele, kvaliteetsema alushariduse ja kättesaadavuse suurendamisele ning sujuvamale üleminekule lasteaiast kooli.
- Lasteaedadele ja lastehoidudele kehtestatud nõuded ühtlustatakse. Senised eralapsehoiuteenuse osutajad jätkavad alushariduse süsteemis osalemist eralasteaia pidajatena.
- Uue alushariduse seaduse rakendusaktina võetakse vastu ka uus alushariduse riiklik õppekava.

Tartu [linna arengukavas aastateks 2018-2025](#) tulenevalt on alushariduse valdkonnas jätkuvalt aktuaalseteks väljakutseteks: 1) **vajalikul arvul lasteaiakohtade tagamine** (arvestades sh elukohalähedust ja tuge vajavate lastega seonduvat), 2) lasteaiateenuse **kvaliteedi tagamine** ning 3) lasteaedade **õppekeskkonna kaasajastamine**.

Nende suurte väljakutsetega toimetulemiseks on plaanis:

- Koostöös erasektori asutustega täiendavate lasteaia- või hoiukohtade juurde loomine nendes linna piirkondades, kus struktuuralselt kohti napib. Kuigi ülelinnaliselt ei ole Tartus enam lasteaiakohtade puudust, on mõõdukal arvul täiendavate elukoha lähedaste ja/või eriilmeliste lasteaiakohtade vajadus Tartu mõnedes piirkondades täna ja tulevikus siiski olemas (nt Ihaste, Tammelinn, Supilinn, Karlova, Kvissental), kus kohtade juurde loomine (sh erasektorit kaasates) on jätkuvalt põhjendatud.
- Tuge vajavate laste märkamine ja toetamine võimalikult varakult. Vajalike tugisüsteemide (logopeediline, eripedagoogiline, psühholoogiline tugi jms) kättesaadavuse tagamine kõikides lasteasutustes. Erivajadustega lastele vajadusel kohta pakkumine sobitus-, tasandus- või erirühmas.
- Tartu munitsipaallasteaedades kaasajastatud õpikeskkonna loomine. [Lasteaedade renoveerimiskava](#) viiakse ellu ühe eelarvestrateegia prioriteedina.
- Lasteaedade sisulise tegevuse (sh õppe- ja kasvatustegevus) ja arendustegevuste toetamine. Heaks näiteks on siinkohal [Tartu linna lasteaedade kvaliteedikokkuleppe sõlmimine 15.05.2018.](#) a kõikide Tartu linna lasteaedade poolt, mis on teadaolevalt Eestis esimene omataoline alushariduse valdkonnas.
- Linna alushariduse valdkonda reguleerivate õigusaktide ajakohastamine ja parima õigusliku raamistiku loomine lasteasutuste tõhusaks toimimiseks. Vaadatakse üle ja kaasajastatakse komplekteerimise kord, samuti eralasteaedade ja –hoidude toetamise kord.
- Logistiliselt sobivate lasteaedade ühtse juhtimise alla viimine loomuliku protsessina. Senine praktika on näidanud, et kahe asutuse ühendamine on loonud uusi võimalusi ja sünergia. 2020. aasta jaanuarist ühinesid Sipsiku ning Triinu ja Taavi lasteaiaid. Ühtse juhtimise alla viidud lasteaed said nimeks [Tartu Lasteaed Tripsik](#). Samuti on [ühinemisprotsess](#) käimas Midrimaa ja Rõõmupesa lasteaiaaga (uus nimi alates 01.01.2021 on Tartu Lasteaed Rõõmumaa) ning Sassi ja Karoliine lasteaiaaga (uus nimi alates 01.01.2021 on Tartu Karlova Lasteaed).
- Tehakse koostööd naaberomavalitsustega lasteaiaavõrgu arendamisel. Nt kui linna munitsipaallasteaias on vabu kohti, siis vastavalt kokkuleppe saavad neid kohti kasutada naaberomavalitsused ja vastupidi.

Kindlasti ei ole eeltoodud loetelu eesmärkidest ja tegevustest ammendav, kuid annab põgusa pildi olulisematest tegevussuundadest, kuhupoole Tartu alusharidus ja lasteasutuste võrk liigub.

**LISA 1. Koolieelsed lasteasutused Tartus (seisuga 22. september 2020)**

## Munitsipaallasteaiad

Jrk nr	Koolieelne lasteasutus	Kokku	
		rühmi	lapsi
1	Ilmatsalu lasteaed Lepatriinu	8	136
2	Tartu Lasteaed Annike	13	185
3	Tartu Lasteaed Helika	6	113
4	Tartu Lasteaed Hellik	13	220
5	Tartu Lasteaed Kannike	14	257
6	Tartu Lasteaed Karoliine	7	131
7	Tartu Lasteaed Kelluke	13	250
8	Tartu Lasteaed Kivike	12	222
9	Tartu Lasteaed Klaabu	6	120
10	Tartu Lasteaed Kröll	12	202
11	Tartu Lasteaed Lotte	6	123
12	Tartu Lasteaed Meelespea	8	129
13	Tartu Lasteaed Midrimaa	6	118
14	Tartu Lasteaed Mõmmik	12	207
15	Tartu Lasteaed Naerumaa	13	235
16	Tartu Lasteaed Piilupesa	14	254
17	Tartu Lasteaed Ploomike	3	53
18	Tartu Lasteaed Poku	12	209
19	Tartu Lasteaed Pääsupesa	11	153
20	Tartu Lasteaed Ristikhein	13	227
21	Tartu Lasteaed Rukkilill	6	113
22	Tartu Lasteaed Rõõmupesa	9	108
23	Tartu Lasteaed Sass	6	108
24	Tartu Lasteaed Sirel	3	57
25	Tartu Lasteaed Tripsik	19	335
26	Tartu Lasteaed Tõruke	4	77
27	Tartu Lasteaed Tähtvere	14	213
28	Tartu Maarjamõisa Lasteaed	15	255
29	Tartu Maarja kool	2	5
	<b>KOKKU</b>	<b>280</b>	<b>4815</b>

## Tartu linna munitspiaallastehoiud

Jrk nr	Lasteasutuse nimetus	Rühmade arv	Laste arv
1.	Tartu Lasteaed Karoliine lastehoid	5	45
2.	Tartu Lasteaed Lotte lastehoid	1	18
3.	Tartu Lasteaed Meelespea lastehoid	3	33
4.	Tartu Lasteaed Midrimaa lastehoid	1	15
5.	Tartu Lasteaed Rukkilill lastehoid	3	40

## Eralasteaiad

	<b>Koolieelne lasteasutus</b>	<b>rühmade arv</b>	<b>laste arv</b>
1	Sverresson OÜ Anni Lasteaed	2	26
2	OÜ Rübliku Lastepere eralasteaed Rüblik	2	33
3	Hariduse Edendamise SA Eralasteaed Terake	9	179
4	MTÜ Puhhi Lastehoid eralasteaed Puhhi	2	32
5	MTÜ Lasteaed Väike Pauline	3	<b>50</b>
6	MTÜ Meie Mängurühm Waldorflasteaed Meie Mängurühm	2	30
7	MTÜ Tartu Katoliku Hariduskeskus	3	62
8	Tartu Luterliku Peetri Kool	5	90
9	OÜ Tupsik eralasteaed Tupsiku Eralasteaed	2	31
10	Tartu Väike Päike Lasteaed	3	54
11	Tartu Rahvusvaheline Lasteaed	2	24
	<b>Kokku</b>	<b>35</b>	<b>611</b>

## Eralastehoiud

Jrk nr	Lastehoiu nimetus	Rühmade arv	Laste arv
1.	OÜ Corinna Mesimummu lastehoid	1	9
2.	Life Harmony OÜ / Harmoonia Lastehoid	3	42
3.	Kaheksajalg OÜ	1	9
4.	Kunstipõnnid	4	56
5.	Koogel ja Moogel	2	35

6.	Krafthouse OÜ	1	1
7.	Lastehoid Kukerpall	3	26
8.	Lastehoid Loomelind	4	40
9.	Lehelinnu Lastehoid	1	9
10.	Lepatriinula lastehoid	3	41
11.	MTÜ Lapsed Õue	2	26
12.	MTÜ Loov Maailm	2	11
13.	Lotaiisa	1	8
14.	Pereabi	1	4
15.	MTÜ Tartu Koidu Keskuse lastehoid	1	10
16.	MTÜ Veski Lastehoiuseelts	1	10
17.	Pauluse Lastehoid	2	34
18.	OÜ Forsitis	1	7
19.	OÜ Fortuna	1	13
20.	OÜ Jussi Lastehoid	1	10
21.	Kullakalli OÜ	2	23
22.	Oü Maast Madalast	1	6
23.	OÜ Meie Päike	1	10
24.	OÜ Naerusuud	1	6
25.	Pai Pai Supilinna lastehoid	1	10
26.	Terkel OÜ	1	3
27.	OÜ Tupsik	3	21
28.	Pimedik OÜ	1	2
29.	Tartu Waldorflastehoid Taevasina	2	34
30.	Tasso OÜ	1	2
31.	Toome Hoiuseelts	1	8
32.	Tutricies OÜ	1	5
33.	Väike Päike Lastehoid	1	13
34.	Muhuke Lilja Reitsak	1	3

